

Tajemné megality v Japonsku: Ishi-no-Hoden

Sto kilometrů na západ od parku Asuka, v blízkosti města Takasago, je objekt, který stojí vedle skalního masivu, o velikosti 5,7x6,4x7,2 metrů a váží asi 500 až 600 tun. Ishi-no-Hoden je monolit, jakýsi "polotovár", tj. blok, který zůstal na svém místě od své výroby a který má jasné známky toho, že nebyl ještě zcela dokončen.

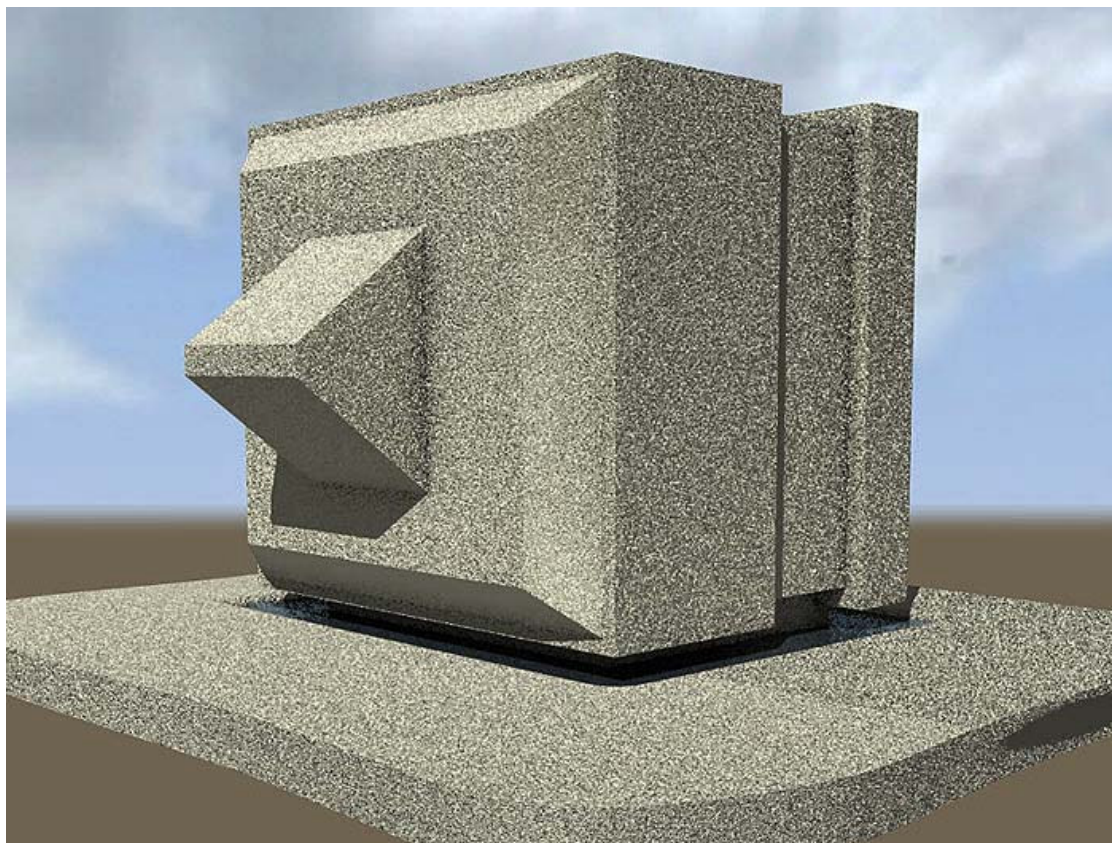


Na jedné z vertikálních ploch má výstupek ve tvaru komolého jehlanu - výsledkem je silný dojem, že objekt leží na boku. Taková poloha se na první pohled zdá divná. Skutečností je, že tento objekt byl vyroben dosti jednoduše - z okraje skalního masivu, odebráním okolní horniny, a tento zbylý kus skály byl upraven do výše popsaného, neobvyklého geometrického tvaru.

Poloha Ishi-no-Hoden "na boku" je za prvé jediná, ve které bylo možné zaručit získání požadovaného tvaru objektu, a na druhé straně to minimalizovalo náklady na pracovní sílu pro vybrání skály kolem něj.

Nicméně, dokonce s takovou minimalizací práce se muselo udělat mnoho. Jak je uvedeno v dostupných zdrojích, odhaduje se, že objem zpracované horniny je asi 400 krychlových metrů a její hmotnost asi 1000 tun. I když na místě se zdá, že objem vytěžené horniny mohl být mnohem větší (až dva a půlkrát), velikost Ishi-no-Hoden je velmi působivá. Je těžké vyfotografovat ho vcelku. Vedle stojící dvoupatrová šintoistická svatyně se zdá jako jednoduchá lehká stavba, vedle této kamenné hmoty.

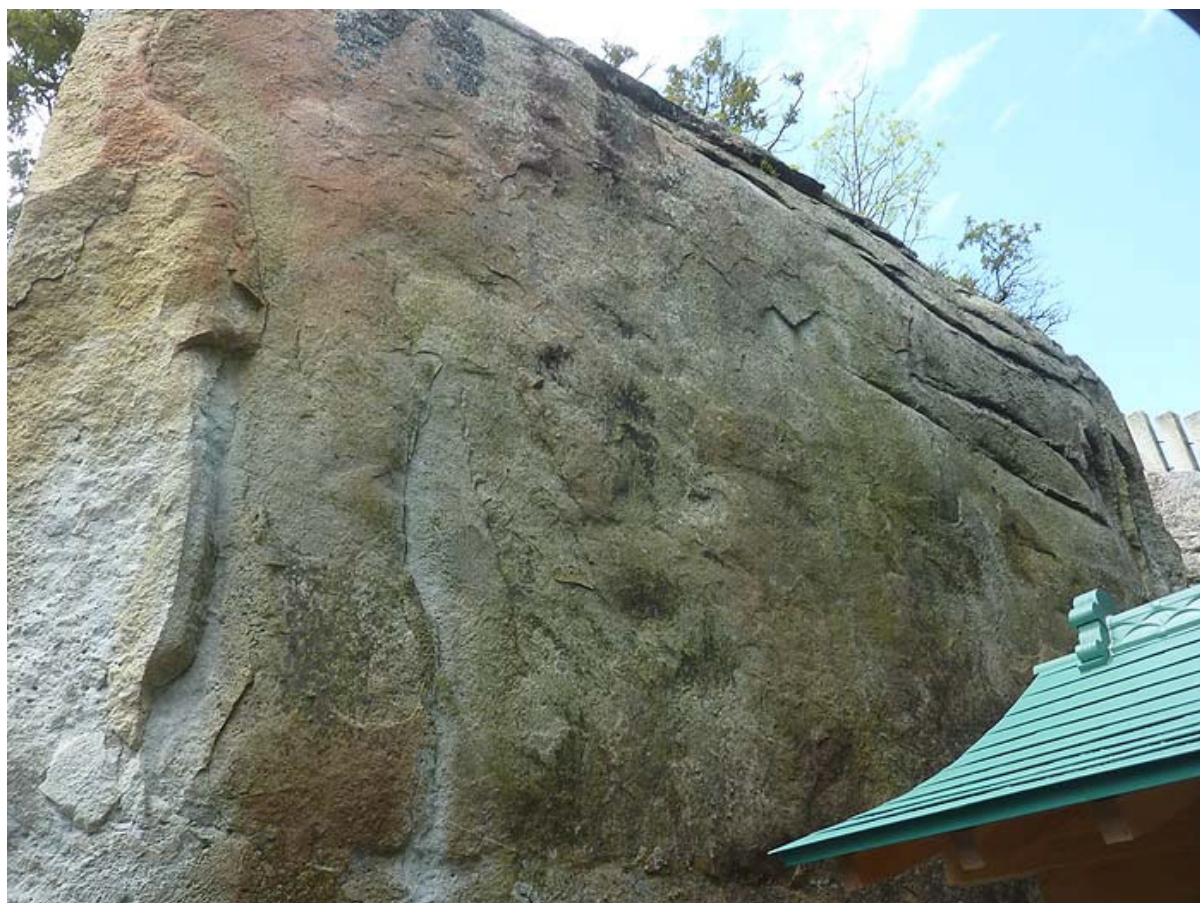
Chrást zde byl vystavěn, protože megalitický blok je považován za posvátný a klaněli se mu od starověku. V souladu s tradicemi šintoismu Ishi-no-Hoden je svázan provazem s visícími střípci. Dále je zde malý oltář, což je zároveň i místo, kde se můžete obrátit s prosbou na kami - ducha kamene. A pro ty, kteří z nějakého důvodu nevědí přesně, jak to udělat, je malý plakát s krátkými obrazovými instrukcemi, kolikrát a v jakém pořadí je třeba tlesknout, aby to duch skály slyšel a všiml si tazatele...



3D model megalitu



Umístění megalitu vedle masivu



Žlábký na bocích připomínají podobné technické detaily, podle kterých by se něco mělo pohybovat. Nebo naopak: samotný kámen musel být součástí nějakého většího celku. V tomto případě (pokud je pravdivý předpoklad jeho pozice "na boku") bylo plánováno přesunout tento megalit do takovéto konstrukce horizontálně.

Je také možné zdůraznit předpoklad, že tento monolit měl sloužit pouze jako jeden z pilířů nějaké obrovské struktury. Oficiální verze je, že je to kamenný náhrobek. Vědecké údaje o tom, kdo a za jakým účelem megalit vyrobil, však nejsou k dispozici.

Pod megalitem je velká kamenná nádrž, jako zásobník naplněný vodou. Jak vyplývá ze záznamů chrámu, tato voda nevysychá ani během dlouhých období sucha. Je podporován i předpoklad, že hladina vody v nádrži je nějakým způsobem spojena s mořem, i když ve skutečnosti je hladina moře prokazatelně níže. Ve vodě, pod nosnou částí megalitu uprostřed kamene, je megalit spojen s kamenným základem, který není vidět, zdá se jako by se megalit vznášel ve vzduchu. Z tohoto důvodu se Ishi-no-Hoden také označuje jako "letící kámen."

Podle místních mnichů, v horní části Ishi-no-Hodenu je prohlubeň v podobě vany, podobné těm, které lze vidět na megalitu Masuda-ivafun. Mně se to zdá velmi pochybné, protože tato prohlubeň by zde vypadala jako zcela nesourodý prvek. Nicméně, není možné to zkontrolovat – horní plocha Ishi-no-Hodenu je pokryta sutí a zeminou, rostou tam i stromy. Megalit je posvátný a proto není nikomu dovoleno vstoupit na vrchol.





Masuda-ivafun, další obrovský japonský megalit

V letech 2005-2006, „Rada pro vzdělávání“ města Takasago, společně s laboratoří historie na univerzitě Otemae, zorganizovala výzkum megalitu, kdy prováděla trojrozměrné měření za pomoci laseru a pečlivě studovala charakter okolní horniny.

V lednu 2008, „Společnost pro studium kulturních hodnot“ prováděla další laserové a ultrazvukové zkoumání megalitu, ale zpráva, zveřejněná v červenci téhož roku, poukázala na nemožnost zjištění existence dutin v megalitu.

Povrch megalitu je pokryt prohlubněmi jako od eroze materiálu a na první pohled budí dojem ručního opracování. Nicméně, stejně jako u Masuda-ivafun neexistují žádné pravidelné nebo prodloužené rýhy, zhotovené nástroji (takové stopy, speciálně pro srovnání, existují jen na spodku megalitu, na části, která ho spojuje s mateřskou horninou).

I když přítomností prohlubní je spíše skutečnost, jakou můžeme vidět na Masuda-ivafun a také na povrchu tzv. jižního libanonského monolitu v Baalbeku, který jsme si byli schopni prohlédnout při expedici do Sýrie a Libanonu v lednu 2009.



Jižní megalit v Baalbeku

Na jižním kameni jsou stopy nástrojů jasně viditelné pouze na spodní straně monolitu, ve spojení se zdrojovou horninou. Na všech stranách jsou prostě jen příliš nepravidelné prohlubně. Nicméně, na libanonském megalitu jsou tyto kaverny větší než na Ishi-no-Hoden. Kromě toho, máme pocit, že velikost prohlubní v japonském megalitu klesá při pohledu zdola nahoru. Možná by bylo možné připsat nedostatek pravidelných rýh jako výsledek eroze? Nicméně, zdá se, že Ishi-no-Hoden (na rozdíl od kamene v Baalbeku), byl dlouhou dobu zasypán štěrkem a drti, která kdysi spadla z vrcholu hory, možná během některých zemětřesení.

Na skutečnost, že tomu tak bylo, poukazuje přítomnost štěrku, který zůstal nahoře na Ishi-no-Hodenu (jinak by tam nemohl být). Teprve později byl kolem megalitu odstraněn. A opět argument - žádná eroze by nemohla působit na zasypaný kámen.

Takže zde máme informaci, že žádné pravidelné stopy vrtáků či dlát na Ishi-no-Hodenu nejsou. Tento charakter povrchu na Ishi-no-Hodenu opět vyvolává otázky týkající se určitého typu mechanického nástroje, který neštěpí, ale jednoduše drolí nebo mele materiál. Dokonce je vidět rozdíl mezi povrchy Masuda-ivafun a Ishi-no-Hoden, je docela možné, že byl použit stejný nástroj při opracování obou objektů.



Spodní část megalitu



Horní část megalitu

Vizuální rozdíl ploch, je způsoben tím, že megality jsou vyrobeny z různých materiálů - podle dostupných zdrojů, Ishi-no-Hoden ze žuly a tzv. hyaloklastů, vytvořených během erupce liparitové lávy do vody v době asi před asi 70 milióny let ...

Nicméně, v případě, že boční stěny jsou pokryta dutinami, jsme nuceni se vážně zajímat o to, jaký nástroj byl použit při jejich opracování, spodku nebo spodních hran Ishi-no-Hodenu (vzhledem k tomu, že megalit je na boku, jeho spodek je nyní umístěn vertikálně), jsme obecně bezradní - neexistuje žádná stopa po opracování.

Tato strana megalitu - dále od mateční horniny vypadá, jako kdyby nějaký obr naráz oddělil, část hory, která se nacházela zvnějšku. Ale ještě více zaráží absence stop nástrojů na skále kolem Ishi-no-Hodenu. Neexistuje zde žádná stopa stroje nebo ručního náradí. Dláto a vrtáky, byly pozorovány pouze na jednom místě - v dolní části skály, v přední části klínovitého výstupku Ishi-no-Hoden. Ale obecně se zdá, že je to jen rozšířený průchod pro lidi obcházející megalit. To bylo samozřejmě zjevné mnohem později, když se Ishi-no-Hoden stal předmětem uctívání.



Všechno ostatní skály jsou doslova „panensky čisté“, bez jakékoliv stopy. V případě, že vezmeme obyčejný vzorek materiálu z dolu nebo lomu, nikdo ho nebude přirovnávat ke zbývajícímu skalnímu masivu, jakož i stírat stopy nástrojů, které se automaticky objeví při odběru vzorku, jako vedlejší účinek.

To je zřejmé. Stopy nevyhnutelně zůstávají a jsou snadno viditelné v každém lomu i dnes, i když jsou staré. Z tohoto důvodu absence stop vrtáků a dlát na skále kolem Ishi-no-Hodenu může znamenat jen jednu věc – při odběru monolitu nebyly tyto jednoduché nástroje používány.

Jiné nástroje pro ruční práci nejsou v lomech používány. Je nutné konstatovat, že materiál kolem Ishi-no-Hodenu nebyl odstraněn za pomoci jednoduché ruční technologie, ale jiným způsobem. V opačném případě to znamená jen jeden prostředek - nějakou pokročilou, nejpravděpodobněji strojní technologii...!



Nicméně, jak již bylo uvedeno, na skále nejsou k dispozici žádné známé stopy strojů. Žádné stopy nebo jakýkoli jejich příznak. Ukazuje se, že použitá technologie nám není známa. Oficiální verze říká, že megalit byl plánován k použití, jako nějaký druh hrobky. Zdá se, že to je důvod, proč se vědci tak pečlivě snažili najít v něm dutinu. Skutečně, do pevné skály nikoho nedáš. Nicméně, žádný ze známých japonských hrobů není monolitickou hrobkou. Je to zcela mimo místní tradice, kde to splňují pouze monolitické sarkofágy, a dokonce víko sarkofágu je vždy samostatný prvek. Ale jako sarkofág se Ishi-no-Hoden nehodí - je příliš velkých rozměrů.

A další verzi učení historiků zatím nemáme... Zatím nemáme přímý, ale ani nepřímý důkaz toho, že na vytvoření Ishi-no-Hodenu se podílí nějaká technologicky vyspělá civilizace. Není to jen absence stop manuálního odběru materiálu, ale i hmotnost megalitu. Ti, kdo ho vytvořili, neměli zjevně žádné zvláštní problémy někde přesunout pět set tun. A omezovat se na tradiční verze historiků není nutné.

Místní legendy spojují Ishi-no-Hoden s činností některého z "bohů", kteří nejsou podle

našeho názoru nic jiného, než představitelé nejstarší vysoce rozvinuté civilizace v technickém slova smyslu. Podle místní legendy, se na tvorbě Ishi-no-Hodenu podíleli dva bohové: Oo-kuninusi-no kami (Bůh - patron velké země) a Sukuna-Bikona-no kami (Bůh-Chlapeček).



Když tito bohové přišli ze země Izumo-no-kuni (území dnešní provincie Shimane) do Harima-no-kuni (území dnešní prefektury Hyogo), pak se z nějakého důvodu si chtěli postavit palác na jednu noc. Nicméně, stačili udělat pouze Ishi-no-Hoden, protože se bezprostředně bouřila Harima - místní božstva. A zatímco Oo-kuninusi-no kami a Sukuna-Bikona-no kami, opouštěli budovu a potlačili povstání, noc byla u konce, a palác zůstal nedokončený.

Ale oba Bohové dále přísahali chránit tuto zemi ... Už jsme se jednou přesvědčili, že staré legendy často nejsou fikcí nebo fantazií našich předků, jak tvrdí historici, ale jsou dokonce originálním, platným popisem skutečných událostí. Další věcí je, že je nelze brát doslovně. Takže v tomto případě bychom si neměli myslet, že pojem "přes noc" zde znamená, že to bylo období od západu do východu slunce.

Řečeno odborným jazykem, jen idiomatickým obratem, že to ve skutečnosti znamená "velmi rychle", jako například v ruštině, "právě teď" není rovno jedné hodině, a "za sekundu" a není vždy míněno v jediném vteřině.

A v starobylé japonské legendy, se mluví jen o skutečnosti, že doba vytvoření Ishi-no-Hodenu byla tak krátká, že to bylo nad síly obyčejného člověka. Přirozeně, že obyvatelé této starověké oblasti, použili frázi "přes noc", aby zdůraznili nejvyšší rychlost výroby megalitu.

To nepřímě naznačuje, že "bohové" (kami) měli takové vlastnosti a technologie, které staří Japonci neměli ...

Odkazy:

- [Загадка айнов.](#)
- [Японцы все ближе к созданию искусственной жизни](#)

- [Исследуя фигурки догу](http://paranormal-news.ru/news/tainstvennyj_japonskij_megalit_ishi_no_khoden/2016-02-05-11841)

Zdroj: http://paranormal-news.ru/news/tainstvennyj_japonskij_megalit_ishi_no_khoden/2016-02-05-11841

© Mgr. Jan Pavlík, 10. 2. 2016